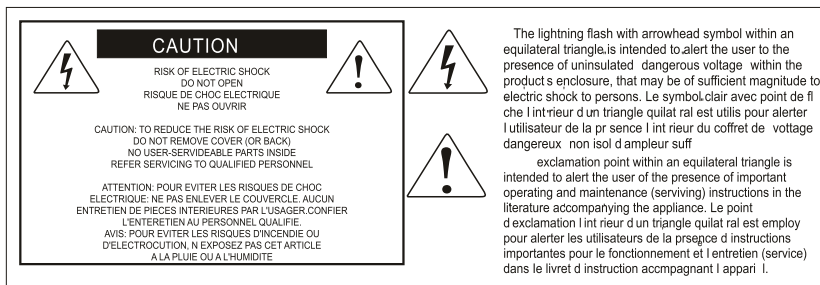


GuitarU

USB2.0 High-Speed

Interfaccia USB di registrazione chitarra professionale 1
ingresso / 2 uscite





ATTENZIONE: per ridurre il rischio di incendio o di scariche elettriche, non esponete questo apparecchio a pioggia o umidità. Per ridurre il pericolo di scariche elettriche evitate di rimuoverne il coperchio o il pannello posteriore. Non esistono all'interno dell'apparecchio parti la cui regolazione è a cura dell'utente. Per eventuale assistenza, fate riferimento esclusivamente a personale qualificato. Il fulmine con la punta a freccia all'interno di un triangolo equilatero avvisa l'utente della presenza di "tensioni pericolose" non isolate all'interno dell'apparecchio, tali da costituire un possibile rischio di scariche elettriche dannose per le persone. Il punto esclamativo all'interno di un triangolo equilatero avvisa l'utente della presenza di importanti istruzioni di manutenzione (assistenza) nella documentazione che accompagna il prodotto.

Importanti Istruzioni di Sicurezza

1. Prima di usare l'apparecchio, vi preghiamo di leggerne per intero le istruzioni.
2. Conservate tali istruzioni per una eventuale consultazione futura.
3. Vi preghiamo di rispettare tutte le istruzioni di sicurezza.
4. Seguite tutte le istruzioni del costruttore.
5. Non usate questo apparecchio vicino ad acqua o umidità.
6. Pulite l'apparecchio esclusivamente con un panno asciutto.
7. Evitate di ostruire una qualsiasi delle aperture di ventilazione. Posizionatelo seguendo le istruzioni del costruttore.
8. Non posizionatelo vicino a sorgenti di calore come radiatori, scambiatori di calore, forni o altri apparecchi (amplificatori compresi) in grado di generare calore.
9. Non disattivate la protezione di sicurezza costituita dalla spina polarizzata o dotata di collegamento a terra. Una spina polarizzata è dotata di due spinotti, uno più piccolo ed uno più grande. Una spina dotata di collegamento a terra è dotata di due spinotti più un terzo spinotto di collegamento a terra. Questo terzo spinotto, eventualmente anche più grande, viene fornito per la vostra sicurezza. Se la spina fornita in dotazione non si adatta alla vostra presa, consultate un elettricista per la sostituzione della presa obsoleta.
10. Proteggete il cavo di alimentazione in modo che non sia possibile camminarci sopra né piegarlo, con particolare attenzione alle prese, ai punti di collegamento e al punto in cui esce dall'apparecchio.
11. Staccate l'apparecchio dalla alimentazione in caso di temporali o tempeste o se non lo usate per un lungo periodo.
12. Per l'assistenza, fate riferimento esclusivamente a personale qualificato. È necessaria l'assistenza se l'apparecchio ha subito un qualsiasi tipo di danno, come danni al cavo o alla spina di alimentazione, nel caso in cui sia stato versato del liquido o siano caduti oggetti al suo interno, sia stato esposto a pioggia o umidità, non funzioni correttamente o sia stato fatto cadere.

Contenuto

- Introduzione..... 1
- Contenuto confezione..... 1
- Caratteristiche 2
- Pannello frontale..... 3
- Pannello posteriore..... 4
- Installazione driver Mac..... 5
- Installazione driver Windows 7
- Collegamenti hardware..... 9
- Requisiti minimi di sistema 10
- Specifiche 11
- Revisione..... 12

Introduzione

La ringraziamo per aver scelto il ICON Interfacce di registrazione audio USB serie GuitarU. Siamo sicuri che questo dispositivo le fornirà eccellenti prestazioni per molti anni, ma nel caso in cui non sia completamente soddisfatto del Suo acquisto ce lo segnali e faremo tutto il possibile per soddisfare le Sue esigenze.

Le pagine che seguono elencano, in dettaglio, le caratteristiche dell' Interfacce di registrazione audio USB serie GuitarU, e offrono una descrizione guidata dei pannelli frontali e laterali, istruzioni dettagliate per l'installazione ed uso, oltre a spiegazioni esaurienti.

In allegato troverà inoltre una cartolina di garanzia – si prega di compilarla ed inviarla per posta per poter ricevere supporto tecnico on-line dal sito www.icon-global.com. e ricevere informazioni aggiornate relative a questo ed altri prodotti ICON in futuro. Come per altri dispositivi elettronici, consigliamo vivamente di conservare l'imballaggio originale. Nel'improbabile caso che il prodotto dovesse essere restituito per una revisione, sarà necessario utilizzare l'imballaggio originale (o un altro equivalente).

Con la giusta cura e un adeguato ricambio d'aria, il Suo Interfacce di registrazione audio USB serie GuitarU funzionerà perfettamente per tantissimi anni. Si consiglia di scrivere il numero di serie nell'apposito spazio qui sotto per riferimenti futuri.

Scriva qui il numero di serie per riferimenti futuri:

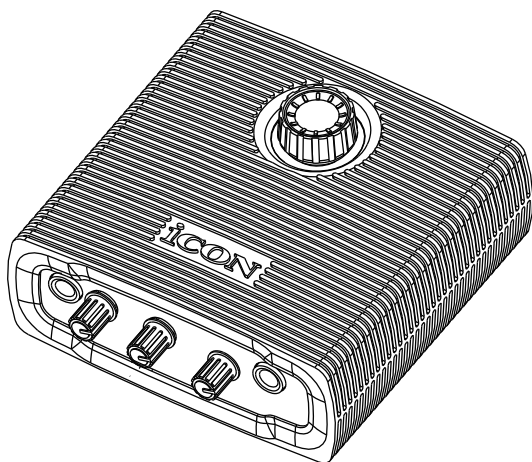
Acquistato da:

Data d'acquisto:

Contenuto confezione

- Interfaccia di registrazione USB GuitarU
- Manuale di istruzioni
- CD Driver Software
 - Manuale utente e guida rapida elettronici in diverse lingue (pdf)
- Cavo USB

Caratteristiche



L'interfaccia di registrazione USB GuitarU ICON contiene il modulo di ingresso e uscita audio con collegamenti USB. Caratteristiche principali:

- Interfaccia USB di registrazione chitarra 1 ingresso / 2 uscite 24-Bit 96/192 KHz.
- Linea analogica 2x2 I/O riproduzione e registrazione duplex completa
- Preamplificatore per chitarra unico innovativo ICON con controllo guadagno individuale.
- 2 uscite analogiche su jack TRS 1/4"
- Controllo volume master sul pannello superiore.
- 1 uscita cuffie con sorgente selezionabile e controllo volume singolo
- USB2.0 ad alta velocità e USB ad alimentazione bus
- Supporta DirectSound, WDM e ASIO2.0
- Compatibile con Mac OS (Intel-Mac) e Windows XP, Vista (32-bit/64-bit) & Windows 7 (32-bit/64-bit)
- Registrazione/riproduzione simultanea duplex completa
- Struttura in metallo resistente con guaina in gomma.

Pannello frontale



1. Ingressi “Guitar” da 1/2

Ingressi livello microfono non bilanciati. Questo jack di ingresso accetta un connettore TS stereo standard da 1/4”.

2. Controlli livello gain ingresso 1/2

Questo potenziometro controlla il livello di ingresso dell'ingresso per chitarra analogico.

3. Controllo livello generale

Il presente potenziometro controlla il livello di uscita generale delle uscite analogiche.

4. Controllo monitoraggio diretto

Questo potenziometro controlla il monitoraggio diretto del livello di uscita.

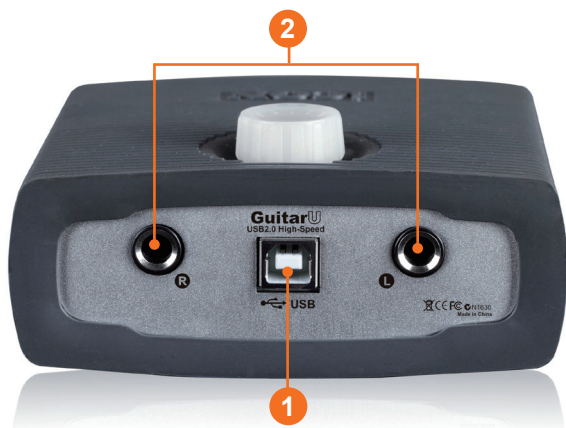
5. Controllo livello cuffie

Il presente potenziometro controlla il livello di uscita delle uscite delle cuffie.

6. Uscita cuffie

Il presente jack di uscita accetta lo spinotto stereo TRS per cuffie standard 1/4”.

Pannello posteriore



1. Spinotto USB 2.0

Collegare con il cavo USB fornito allo spinotto USB del Mac/PC. Il Mac/PC deve avere uno spinotto USB2.0 per consentire il funzionamento di GuitarU a velocità completa.

2. Uscite linea 1/2

Uscite analogiche non bilanciate su spinotti standard TS 1/4" a livello di linea +6dBu.

Installazione driver Mac

Attenersi alla seguente procedura per installare la serie GuitarU con interfaccia di registrazione USB e i driver.

1. Accendere il Mac

Attenzione: Non è ancora il momento di collegare l'interfaccia audio digitale della serie GuitarU al Mac

2. Inserire il CD con il driver all'interno del CD-Rom.

Una volta inserito il CD con il driver all'interno del CD-Rom, compare una finestra di pop-up come mostrato in figura 1, quindi fare clic sulla cartella "Mac" per aprire l'elenco dei file per l'installazione. Fare clic su "GuitarU_Driver_2.1.8.dmg"

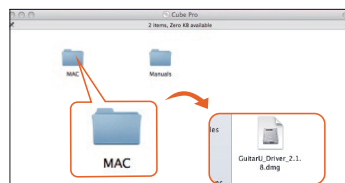


Figura 1

3. Fare clic su "ICON Global GuitarU_2.1.8"



Figura 2

4. Comparire quindi la schermata di benvenuto

Selezionare "Continua" una volta visualizzata la schermata di benvenuto mostrata in figura 3

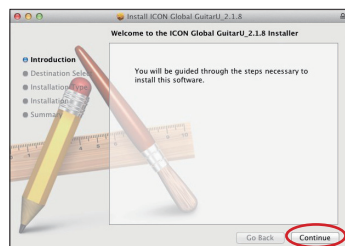


Figura 3

5. Impostazione posizione di installazione

Fare clic sul tasto "Modifica posizione di installazione" qualora si desideri impostare una posizione di installazione preferita, altrimenti fare clic sul tasto "Installa".

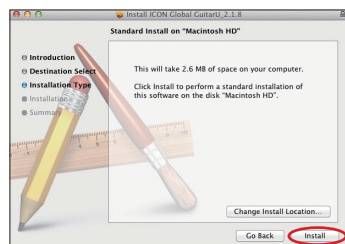


Figura 4

6. Immissione password

Immettere la password se prevista e fare clic sul pulsante "Install Software".



Figura 5

7. Avvio installazione

L'installazione del driver ha avuto inizio, attendere fino al completamento del processo.

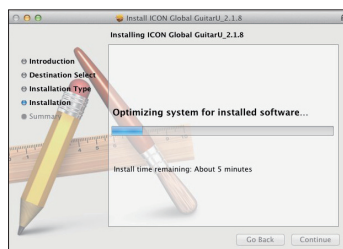


Figura 6

8. Installazione completata

L'installazione del driver è terminata con successo. Fare clic sul tasto "Restart" (Ripartire).

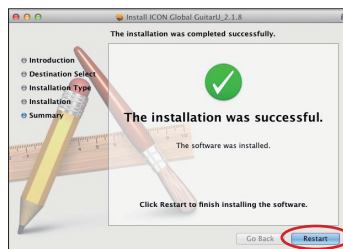


Figura 7

9. Riavviare il Mac e collegare il GuitarU alla porta USB con il cavo USB fornito.

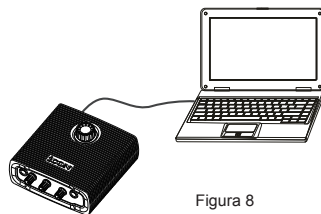


Figura 8

10. Impostazione MIDI audio

Aprire la finestra "Impostazione MIDI audio" e verificare che il dispositivo GuitarU sia stato idoneamente installato come di seguito mostrato in figura 9. Nel caso in cui il dispositivo GuitarU non venga visualizzato tra le impostazioni del sistema, il driver non è stato idoneamente installato; ripetere la procedura "Installazione driver".

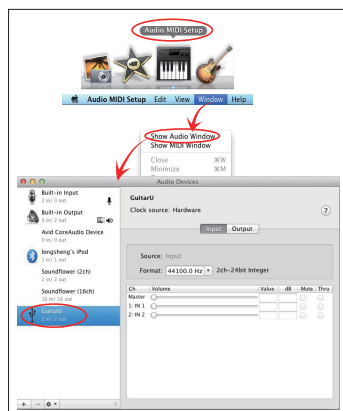


Figura 9

Installazione driver Windows

Attendersi alla seguente procedura per installare la serie GuitarU con interfaccia di registrazione USB e i driver.

1. Accendere il computer

Attenzione: Non è ancora il momento di collegare l'interfaccia audio digitale della serie GuitarU al computer

2. Inserire il CD con il driver all'interno del CD-Rom.

Una volta inserito il CD con il driver nel CDRom, una schermata di installazione appare come mostrato in figura 10, fare clic su "Windows Driver" per avviare l'installazione del driver.

Attenzione: Qualora la schermata di installazione non compaia automaticamente, passare alla cartella CD e fare doppio clic su "Setup"



Figura 10

3. Selezione lingua

Selezionare la propria lingua e fare clic su "OK"

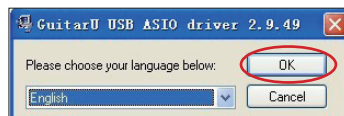


Figura 11

4. Viene visualizzata la procedura guidata di installazione

Fare clic su "Install the driver" per avviare l'installazione del driver.

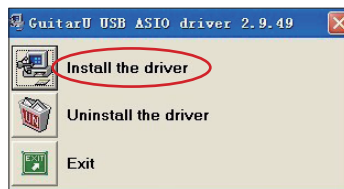


Figura 12

5. Avvio installazione driver ASIO

Il processo di installazione del driver ASIO è avviato; il processo può richiedere del tempo in base alle prestazioni del proprio computer, è necessario essere pazienti e attendere la conclusione del processo.

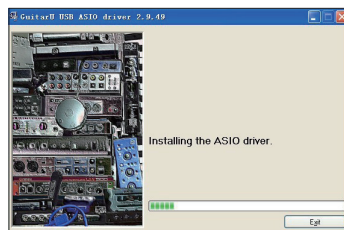


Figura 13

6. Collegamento della GuitarU

Collegare la GuitarU al PC con il cavo USB fornito.



Figura 14

7. Avvio dell'installazione del driver USB

Il processo di installazione del driver USB è avviato; il processo può richiedere del tempo in base alle prestazioni del proprio computer, è necessario essere pazienti e attendere la conclusione del processo.

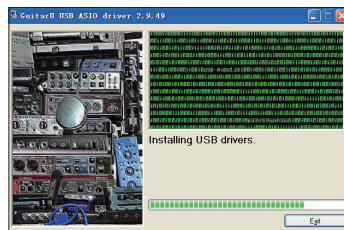


Figura 15

8. Configurazione completata

Dovrebbe apparire una finestra come mostrato nel figura 16. Scegliere "Reboot now".

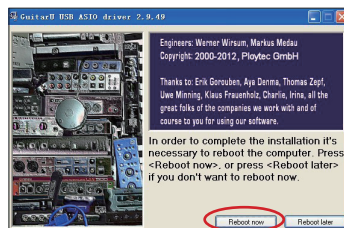


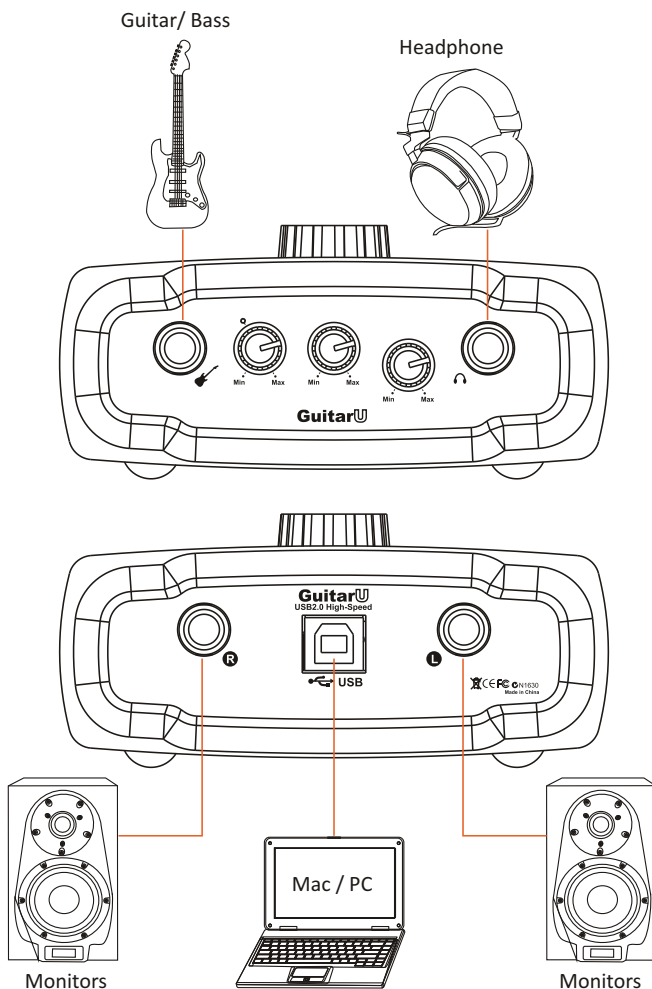
Figura 16

Collegamenti hardware

Collegare le uscite dell'interfaccia audio digitale della serie GuitarU all'amplificatore, ai monitor alimentati o al sistema di surround. Per il funzionamento stereo a due canali, le uscite predefinite sono i canali 1 e 2.

In caso di monitoraggio mediante le cuffie, collegare le cuffie alle uscite per le cuffie del dispositivo.

Collegare il proprio chitarra all'ingresso analogico del dispositivo.



Requisiti minimi di sistema

Importante: L'interfaccia audio digitale della serie GuitarU è supportata da Mac OS (Intel-Mac), Windows XP, Windows Vista e Windows 7 (32-bit/64-bit). L'interfaccia audio digitale della serie GuitarU non è supportata da Windows 98 o Windows Me. Per Windows XP, è necessario disporre di SP1 o versione successiva. Visitare la pagina web con gli aggiornamenti di Windows per verificare di disporre degli aggiornamenti e rimedi più recenti forniti da Microsoft. Per il Mac, l'interfaccia audio digitale di serie GuitarU è supportata da Mac OSX versione 10.5.5 o successiva (deve essere Intel-Mac). Le versioni precedenti dei sistemi operativi Mac non sono supportate.

Windows OP:

Pentium 4 -1.0GHz o versioni successive
1.0Ghz RAM
DirectX 8.1 o superiore
Windows XP (SP1), Windows
2000 (SP3), Windows Vista o
Windows 7

Mac OP:

Intel-Mac 1.0GHz o superiore
1.0GHz RAM
OS 10.5.5 o superiore

Specifiche

Inst Input:

Frequency Response:	22Hz to 22kHz (+/-0.1dB)
Dynamic Range:	93dB, A-weighted
Signal-to-Noise Ratio:	-93dB, A-weighted
THD+N:	<0.0061% (-90dB0)
Crosstalk:	-87dB @ 1kHz
Input Impedance: Inst in:	500K Ohms, typical;
Total Gain Range:	+38dB

Line Outputs 1/2 (Stereo, Unbanced):

Frequency Response:	47Hz 22kHz (+/-0.1dB)
Dynamic Range:	100dB, A-weighted
Signal-to-Noise Ratio:	-100dB, A-weighted
THD+N: <0.003% (-90 dB)	-100dB @ 1kHz
Crosstalk:	Unbalanced: +4dBV, typical;
Nominal Output Level:	+11dBV, typical;
Maximum Output Level:	150 Ohm
Output Impedance:	600 Ohm minimum
Load Impedance:	

Headphone Outputs: 1 & 2 (at Maximum Volume; Into 100 Ohm load):

Frequency Response:	47Hz to 22kHz (+/-1dB)
Power into Ohms:	90 mW into 100 Ohms
THD+N:	<0.06% (-66dB)
Signal-to-Noise Ratio:	-90dB, A-weighted
Max Output Level into 100 Ohms:	+2.0dBV, typical
Output Impedance:	75 Ohm
Load Impedance:	32 to 600 Ohms

Revisione

Se il Suo Interfacce di registrazione audio USB serie GuitarU necessita di revisione, seguire le seguenti istruzioni:

1. Assicurarsi che il problema non sia dovuto ad errori da parte dell'operatore o dispositivi di sistemi esterni.
2. Tenere con sé questo Manuale del Proprietario. Non è necessario che accompagni il dispositivo per la riparazione.
3. Imballare il dispositivo nell'imballaggio originale, compresi il cartone terminale e la scatola. Questo è molto importante. Se ha perso l'imballaggio assicurarsi che il dispositivo sia imballato in modo idoneo. ICON non è responsabile per danni che si possono verificare con l'uso di imballaggi non di fabbrica.
4. Spedire al centro servizio tecnico di ICON o centro servizi locale autorizzato.

UFFICIO U.S.A.:

ICON Digital Corp.
2222 Pleasant View Road Suite #1
Middleton, WI 53562 USA

UFFICIO ASIA:

ICON (Asia) Corp.
Unit 807-810, 8/F., Sunley Centre,
No. 9 Wing Yin Street, Kwai Chung, NT.,
Hong Kong.

5. Per ulteriori informazioni aggiornate visitare il nostro sito web:
www.icon-global.com



iCON®
www.icon-global.com
info@icon-global.com

